

PAIMIO

Naskarlan lammen alueen asemakaavan muutoksen
arkeologinen inventointi
2025



Janne Soisalo

Tilaaaja: Paimion kaupunki

Arkeologitoimisto Aleksandria

Y-tunnus 3440021-3

Paasitie 3a, 02330 Espoo

+358 45 801 9900

info@arkeologitoimisto.fi

Sisällys

Perustiedot.....	3
Kartta Naskarlan lammen asemakaavan sijainnista Paimiossa	4
Kartta inventointialueesta	5
Inventointi.....	6
Esiselvitykset	6
Maastonpiirteet ja vesistöhistoria	8
Maastotyö.....	9
Tulos	10
Lähteet.....	11
Kohdeluettelo.....	12
Yleiskuvia	15

Arkeologitoimisto Aleksandria

Y-tunnus 3440021-3

Paasitie 3a, 02330 Espoo

+358 45 801 9900

info@arkeologitoimisto.fi

Kansikuva: Naskarlan lampi kuvattuna etelään.

Perustiedot

Alue: Paimion kaupungissa sijaitseva Naskarlan lammen alueen asemakaava.

Tarkoitus: Selvittää Naskarlan lammen asemakaavan alueella mahdollisesti sijaitsevat muinaisjäännökset ja muut suojeltavaksi katsottavat arkeologiset kulttuuriperintökohteet.

Maastotyö: 21.5.2025.

Tilaaja: Paimion kaupunki.

Tekijät: Arkeologitoimisto Aleksandria Oy. Maastotyö: Janne Soisalo. Raportti: Janne Soisalo.

Aikaisemmat tutkimukset: Raike 2005, inventointi.

Tulokset: Inventoinnissa löydettiin yksi kiinteä muinaisjäännös. *Naskarlan talon* vanhan tontin jäljellä olevaa osaa ehdotetaan suojeltavaksi kiinteänä muinaisjäännöksenä.

Selityksiä: Koordinaatit ja kartat ovat ETRS-TM35FIN koordinaatistossa. Kartat ovat Maanmittauslaitoksen maastotietokannasta 6/2025, ellei toisin mainittu. Muinaisjäännösrekisteri on tarkastettu 6/2025. Valokuvia ei ole talletettu mihinkään viralliseen arkistoon, eikä niillä ole mitään kokoelmatunnusta. Valokuvat ovat digitaalisia ja tallessa Arkeologitoimisto Aleksandria Oy: n kovalevyllä. Kuvat: J. Soisalo. Raportin kohdenumerot ovat epävirallisia ja tarkoitettu vain karttavitteiksi. Kaikki mittaukset on tehty Maastokartat sovelluksella ja niiden mittatarkkuus on +/- kolme metriä.

Arkeologitoimisto Aleksandria

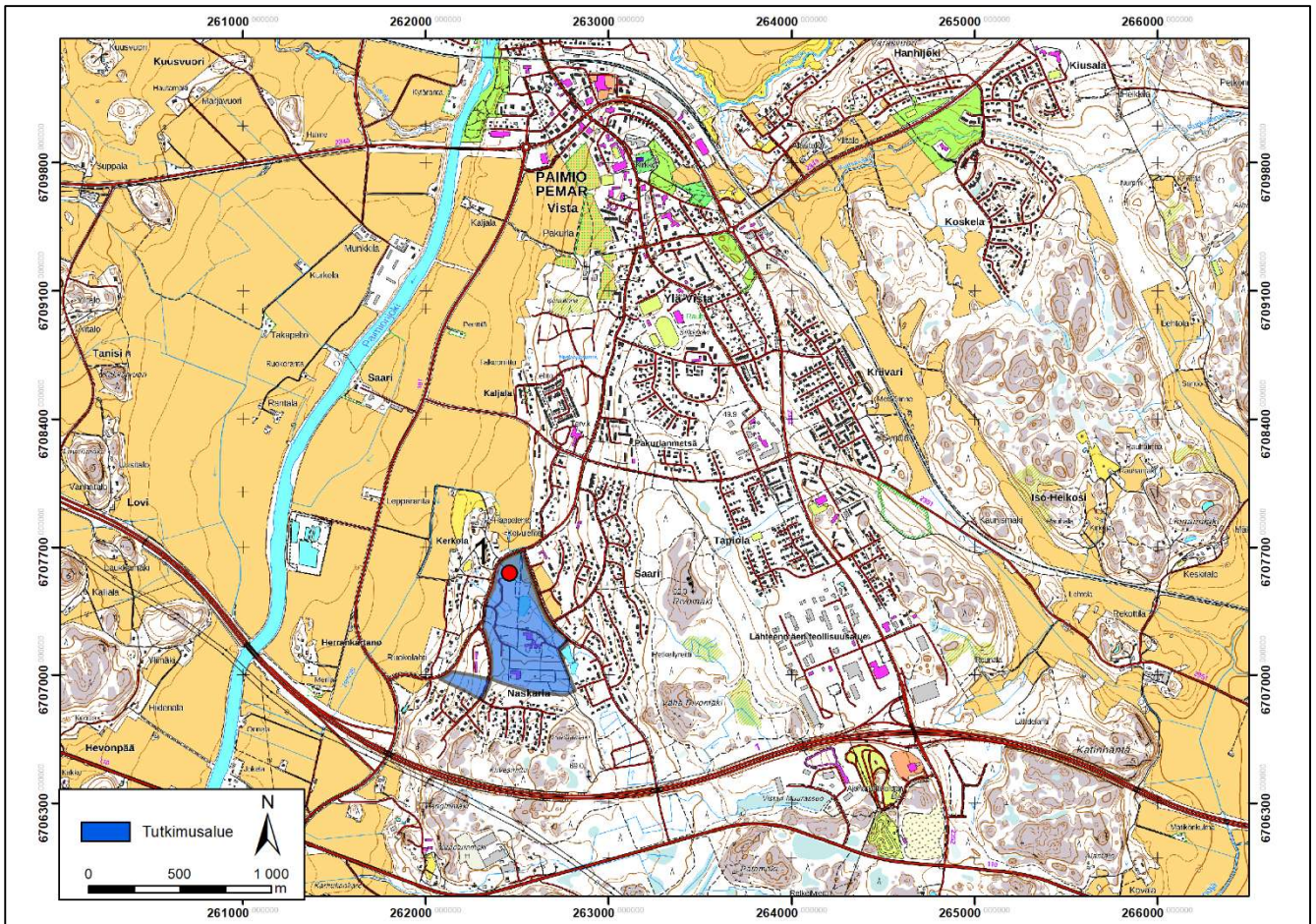
Y-tunnus 3440021-3

Paasitie 3a, 02330 Espoo

+358 45 801 9900

info@arkeologitoimisto.fi

Kartta Naskarlan lammen asemakaavan sijainnista Paimiossa



Kartta 1. Kaava-alue sijaitsee noin 2,5 kilometriä Paimion keskustan eteläpuolella. Kartalle merkittynä löydetty uusi kohde nro 1. kiinteä muinaisjännös *Naskarlan talo*.

Arkeologitoimisto Aleksandria

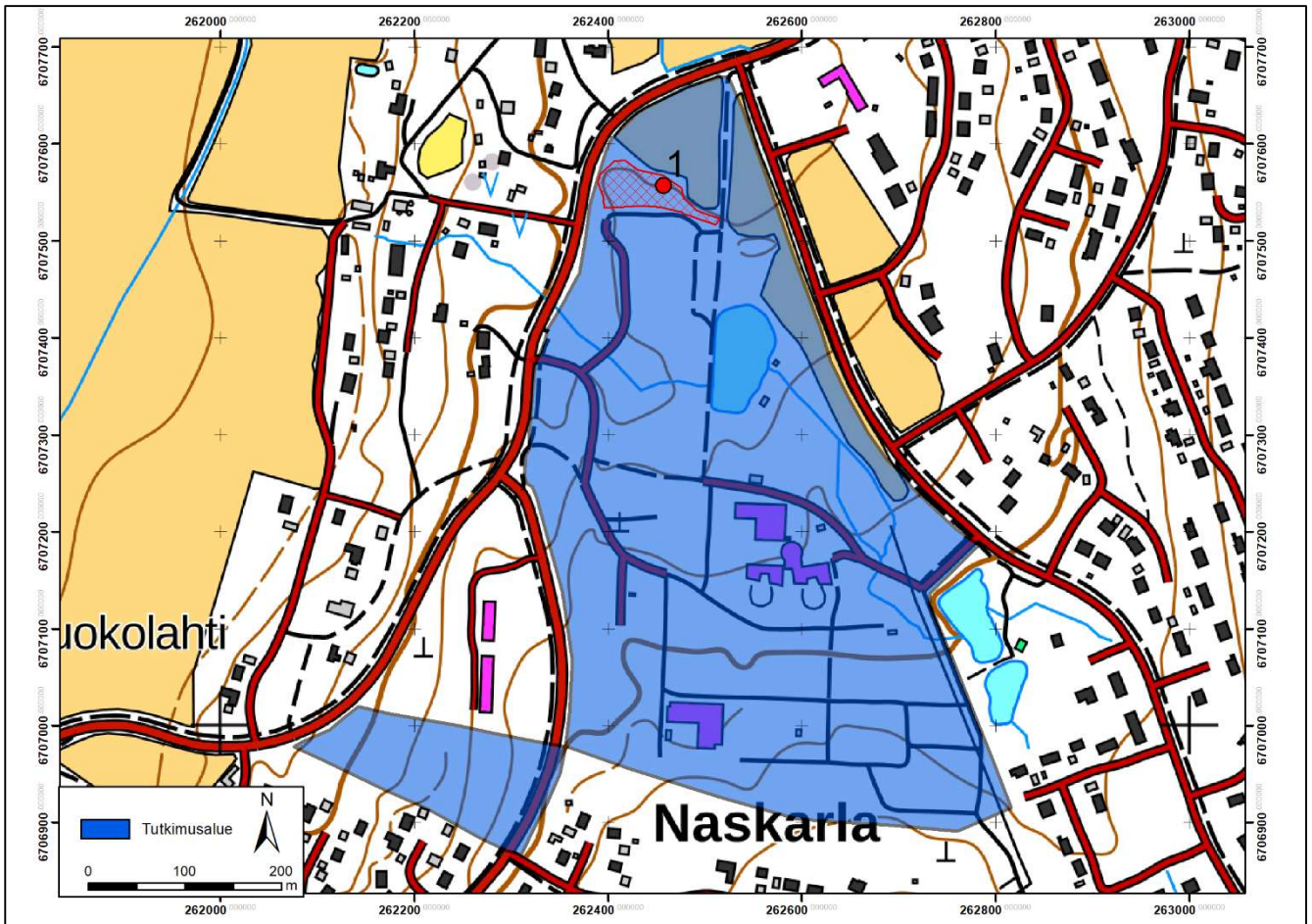
Y-tunnus 3440021-3

Paasitie 3a, 02330 Espoo

+358 45 801 9900

info@arkeologitoimisto.fi

Kartta inventointialueesta



Kartta 2. Karttaan on merkitty Naskarlan lammen asemakaavan alue ja numerolla 1 ehdotettu kiinteä muinaisjäännös *Naskarlan talo* rajauksineen.

Arkeologitoimisto Aleksandria

Y-tunnus 3440021-3

Paasitie 3a, 02330 Espoo

+358 45 801 9900

info@arkeologitoimisto.fi

Inventointi

Paimion kaupunki on tekemässä Naskarlan lammen asemakaavan muutosta. Turun kaupunginmuseo edellytti 17.4.2025 antamassaan lausunnossaan Dnro: 2663–2025 asemakaavan arkeologista inventointia. Paimion kaupunki tilasi arkeologisen inventoinnin Arkeologitoimisto Aleksandria Oy:ltä. Tässä inventoinnissa tutkittiin maastossa koko Turun kaupunginmuseon inventoitavaksi edellyttämä alue. Arkeologi FM Janne Soisalo teki inventoinnin maastotyön, 21.5.2025, työn kannalta hyvissä olosuhteissa.

Esiselvitykset

Arkistotutkimus ulottui koko asemakaavan muutosalueelle alueelle, jolta tarkistettiin vanhat peruskartat ja vanhimmat saatavilla olevat kartat. Vanhin asutusta ja viljelyksiä kuvaava kartta inventointialueelta on Vistan jakokunnan metsien ja niittyjen isojakokartta vuodelta 1783. (Andersin 1783). Vanhojen karttojen perusteella Naskarlan lammen asemakaavan alueella oli Naskarlan talo sekä Paimion kirkolta etelään kulkeva tie, joka kulki samalla paikalle kuin nykyiset Valkojantie ja Timperintie.

Naskarlan talon ympäristössä on historiallisella ajalla ollut peltoa ja niittyä sekä ylempänä rinteessä metsää. Muinaisjäännösrekisteri tarkastettiin ennen maastotöitä eikä siihen ollut tuolloin merkittynä kiinteitä muinaisjäännöksiä, muita suojelukohteita tai löytöpaikkoja, jotka olisivat olleet inventointialueella.

Arkeologitoimisto Aleksandria

Y-tunnus 3440021-3

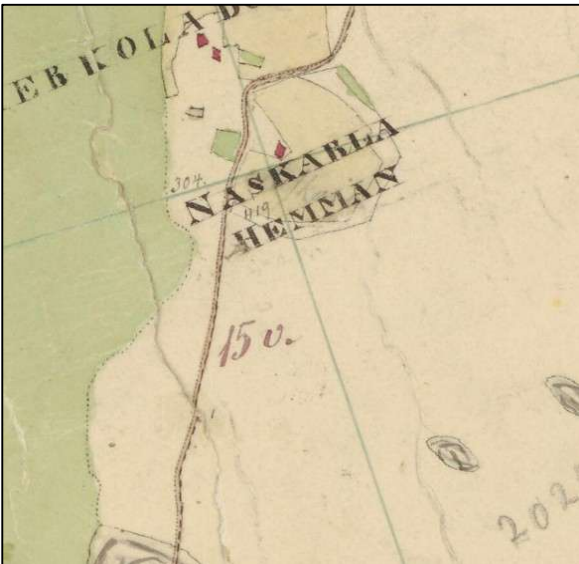
Paasitie 3a, 02330 Espoo

+358 45 801 9900

info@arkeologitoimisto.fi



Inventointialue vuonna 1783 laaditulla isojakokartalla. Naskarlan talo on merkitty samalle paikalle kuin myöhemmilläkin kartoilla.



Vasemmalla: Ote vuoden 1845 pitäjänkartasta. Naskarlan lammen asemakaavan alueella ei ole muuta asutusta kuin Naskarlan talo. Vanha tielinja kulkee samalla paikalla kuin nykyiset Valkojantie ja Timperintie. Suurin osa kaavan

Arkeologitoimisto Aleksandria

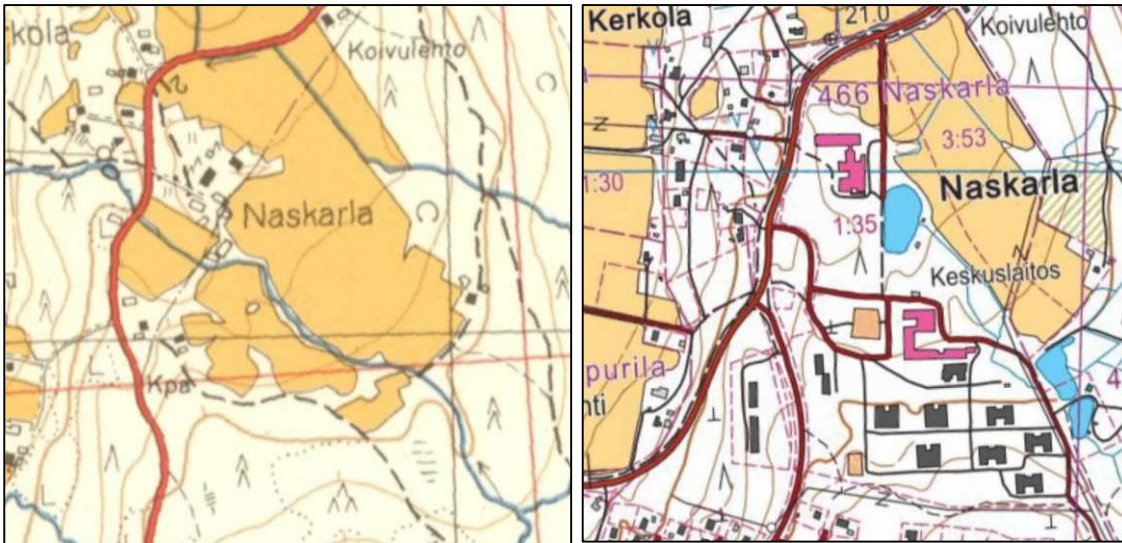
Y-tunnus 3440021-3

Paasitie 3a, 02330 Espoo

+358 45 801 9900

info@arkeologitoimisto.fi

alueesta on merkitty metsäksi. *Oikealla*: Naskarlan talon pihapiiriin on merkitty useita rakennuksia vuonna 1880 laaditulla kartalla.



Vasemmalla: Asemakaava-alueita vuonna 1964 laaditulla peruskartalla. Naskarlan talon pihapiirissä on useita rakennuksia. *Oikealla*: Naskarlan vuonna 2009 päivättyä peruskartalla. Alue on suurimmalta osin rakennettua ja myös Naskarlan talon tontti on miltei kokonaan jäänyt rakentamisen alle.

Maastonpiirteet ja vesistöhistoria

Naskarlan lammen asemakaavan alue jakaantuu kahteen toisistaan erilliseen alueeseen. Suurempi osa on loivasti pohjoiseen laskevaa rinnettä. Sen korkeimmalla sijaitsevassa eteläosassa on kangasmetsää ja pohjois- ja luoteisosissa on nykyisin niittyinä ja osin metsittyneenä vanhoja peltoja. Alueella sijaitsee myös Naskarlan tekolampi, jonka mukaa asemakaava on nimetty. Maaperältään alue on eteläosaltaan hiekkaista kangasta. Keski- ja pohjoisosa maaperältään hietaa ja pelloilla on myös savea. Korkeudeltaan alue sijoittuu noin 22–50 metrin välille ja on noussut merestä asteittain noin vuosien 5750–1750 eaa. aikana, joten rantaviiva on ollut alueella kivikauden aikaan. Korkeutensa ja myös topografiansa osalta alueelta voisi siis olla löydettävissä rantasidonnaisia kivikautisia asuinpaikkoja. Tosin erityisen soveliaita maastonkohtia kivikautiselle ranta-asuinpaikalle ei juurikaan ole jäljellä myöhemmän rakentamisen takia.

Naskarlan lammen asemakaavan alue on suurimmalta osaltaan rakennettua ja muokattua virkistys- ja piha-alueiksi. Alue on ollut aikaisemmin rakennetumpaa, mutta nykyisin sieltä on purettu useita rakennuksia. Rakentamatonta ja koskematonta maastoa on jäljellä erityisesti aivan alueen eteläosissa sekä länsiosassa Timperintien itäpuolella. Alueella on myös säilynyt pienempiä rakentamattomia kohtia rakennusten ja teiden lomassa.

Läntisempi, Timperintien ja Valkojantien välissä sijaitseva kaavan osa on rakentamatonta, loivasti länteen laskevaa rinnettä, jossa virtaa pieni puro. Maaperältään rinne on ylempänä kivistä moreenia

Arkeologitoimisto Aleksandria

Y-tunnus 3440021-3

Paasitie 3a, 02330 Espoo

+358 45 801 9900

info@arkeologitoimisto.fi

ja alempana sekä loivimmissa osissa paikoin savea. Kasvillisuudeltaan rinne on pääosin varttunutta kuusimetsää. Alue sijoittuu korkeudeltaan noin 15–40 metrin väliin. Rinne on noussut merestä noin vuosien 4000–750 eaa. aikana. Ylemmiltä osiltaan se voisi korkeutensa puolesta olla soveltuva rantasidonmaisille kivikautisille asuinpaikoille tai varhaiseen paimentolaisuuteen perustuneelle nuorakeraamiselle kulttuurille.



Kaava-alueen länsiosan rinnettä kuvattuna itään.

Maastotyö

Koko Naskarlan lammen asemakaava-alue tarkastettiin rakentamattomilta osiltaan silmämääräisesti ja kattavasti. Myös rakennetut alueet tarkastettiin silmämääräisesti ja niillä tutkittiin tarkemmin kaikki paikat, joissa vaikutti olevan jäljellä alkuperäistä maata. Etenkin aivan alueen eteläosissa on jäljellä kivikautisille asuinpaikoille soveltuvaa rakentamatonta maastoa, jota tutkittiin lapiolla tehdyin koepistoin. Ehjää kangasmaastoa on jäljellä myös alueen lounaisosassa Timperintien itäpuolella, jonne tehtiin runsaasti koepistoja lapiolla. Tämän lisäksi metallinilmaisimella tutkittiin lupaavalta vaikuttavia paikkoja lähinnä rautakautisen ja historiallisen toiminnan näkökulmasta samoilla alueilla. Myös kaavan Timperintien ja Valkojantien välinen kaavan osa tutkittiin maastossa tarkoin ja sinne tehtiin paikoin lapiolla koepistoja sekä käytettiin metallinilmaisinta. Mitään kiinteisiin muinaisjäänkösiin tai muihin arkeologisiin suojelukohteisiin liittyviä havaintoja ei alueelta tehty.

Arkeologitoimisto Aleksandria

Y-tunnus 3440021-3

Paasitie 3a, 02330 Espoo

+358 45 801 9900

info@arkeologitoimisto.fi

Naskarlan talon tontin havaittiin olevan suurimmilta osiltaan tuhoutunutta, kuten kartta-aineiston perusteella oli odotettavissa. Tontin pohjoisosassa on kuitenkin jäljellä vanhaa tonttimaata ja siellä havaittiin kaksi osittain hajotettua talon kivijalkaa sekä kiviaita. Perustusten läheisyydessä tehtiin lapiolla koepistoja, joissa havaittiin hiilensekaista maata ja tiilenpaloja. Vanhaa tonttimaata tutkittiin myös laajalti metallinpaljastimella, mutta kaikki sillä tehdyt ajoitettavissa olevat löydöt olivat 1900-luvulta. Vanhoille pelloille tehtiin Naskarlan entisen talon ympäristössä koepistoja ja niitä tutkittiin metallinpaljastimella. Mitään mielenkiintoisia havaintoja ei kuitenkaan saatu.

Vanhan Paimion kirkolta etelään kulkevan tien linjausta on karttojen mukaan jonkin verran oikaistu ja muutettu. Sen vierellä kulkee myös paikoin inventointialueella kevyenliikenteenväylä. Vanhaan tiehen tai sen tielinjaan liittyviä rakenteita ei maastossa havaittu, vaan ne ovat jääneet nykyisen tien alle.

Inventoinnissa löydettiin yksi ennestään tuntematon kiinteäksi muinaisjäännökseksi ehdotettava kohde, historiallisen ajan asuinpaikka:

1 kiinteä muinaisjäännös:

- 1 asuinpaikka (kohde 1 *Paimio Naskarlan talo*)

Tulos

Inventoinnissa Naskarlan lammen asemakaavan alueelta löytyi yksi kiinteä muinaisjäännös *Naskarlan talo*, jonka vanhaa jäljellä olevaa tonttimaata ehdotetaan suojeltavaksi.

8.7.2025

Janne Soisalo

Arkeologitoimisto Aleksandria Oy

Arkeologitoimisto Aleksandria

Y-tunnus 3440021-3

Paasitie 3a, 02330 Espoo

+358 45 801 9900

info@arkeologitoimisto.fi

Lähteet

Oja, A. 1955. Keskiaikaisen Etelä-Suomen asutus ja aluejaot. *Historiallisia tutkimuksia* XLIV. Suomen historiallinen seura.

Erkola, T., von Hertzen, E., Innamaa, K. 1973. *Paimion historia*. Karisto. Hämeenlinna.

Raike, E. 2005. *Paimio inventointi*. Museovirasto.

Andersin, C. G. 1783. Karta öfver Wista Samfällighetens Skogmark jemte Meriniittu Ängs Samfälligheten belägne i Pemar Sochen, Piikie Härad och Åbo Län. A77:118/1–13 Vista; Isojako Vistan jakokunnassa (Vistan ja Tupilan kylät sekä seuraavat yksinäistalot: Kaljala, Kerkola, Naskarla, Pakurla, Saari ja Karhulanböle). Maanmittaushallituksen uudistusarkisto, Kansallisarkisto.

Maanmittaushallituksen historiallinen kartta-arkisto (kokoelma) - 2021 03 la.* -/_- _1 Paimio, jakso 1; Kansallisarkisto:

<https://astia.narc.fi/uusiastia/viewer/?fileId=5715051121&aineistoid=2384114611> / Viitattu 11.6.2025

Maanmittauslaitos, avoimien aineistojen tiedostopalvelu,

<https://tiedostopalvelu.maanmittauslaitos.fi/tp/kartta>

<https://vanhatkartat.fi/#13.96/60.42916/22.68744>

<https://kartta.museoverkko.fi/>

Arkeologitoimisto Aleksandria

Y-tunnus 3440021-3

Paasitie 3a, 02330 Espoo

+358 45 801 9900

info@arkeologitoimisto.fi

Kohdeluettelo

1 PAIMIO NASKARLAN TALO

Mjtunnus: uusi kohde
Laji: kiinteä muinaisjäännös
Ajoitus: historiallinen
Tyyppi: asuinpaikat

Koordin: N 6707557 E 262457 (keskikoordinaatit)

Tutkijat: Janne Soisalo 2025, inventointi

Huomiot: **Soisalo 2025:** Vuonna 1540 Naskarlassa mainitaan olleen 2 taloa, jotka yhdistettiin toisen autioiduttua noin vuonna 1615. Talo on merkittynä vuonna 1783 isojakokartalle ja vuonna 1845 pitäjänkartalle. Paikalla oli tuolloin merkittynä yksi rakennus, jota ympäröivät pellot. Vuonna 1880 päivätyllä kartalla paikalla on useita rakennuksia. Nykyisin säilynyt osa on merkitty 1964 peruskartalla niityksi eikä siinä ole rakennuksia. Naskarlan talon ja sen pihapiirin päälle on 1900-luvun loppupuolella rakennettu urheiluhalli ja pysäköintialue. Halli on sittemmin purettu ja paikalla on enää suuri täyttömaakenttä. Rakentamisessa tuhoutuneen Naskarlan talon tonttimaata on jäljellä nykyisen täyttömaan pohjoispuolella kulkevan asfaltoidun pienen tien pohjoispuolella. Paikalla kasvaa harvakseltaan suuria puita ja tontti on lähinnä niittyä, jolla kasvaa myös villiintyneitä puutarhapensaita. Alueella on jäljellä kaksi osittain säilynyttä talon kivijalkaa paikoissa (N 6707548 E 262416) sekä (N 6707564 E 262436). Näiden lisäksi pellon reunan tuntumassa alueen itäosassa pisteiden (N 6707531 E 262461) ja (N 6707521 E 262499) välissä kulkee kiviaita, joka liittyy Naskarlan talon tonttiin. Paikalla (N 6707562 E 262393) on epämääräisen muotoinen eri kokoisista kivistä kallio- ja maapohjalle kasattu röykkiö, jossa on myös modernia roskaa. Kivijalat saattavat olla peräisin 1880 päivätyllä kartalla Naskarlan talon pihapiirin pohjoisosaan merkityistä rakennuksista. Säilyneeksi arvioidulle tonttimaalle tehtiin lapiolla koepistoja, joissa oli hiilipitoista maata, tasolasia ja tiilimurskaa. Aluetta tutkittiin laajalti metallinilmaisimella, mutta mitään modernia vanhempaa ei löydetty. Alueen rajaus perustuu silmämääräisiin havaintoihin säilyneestä tonttimaasta ja lapiolla tehtyihin koepistoihin.

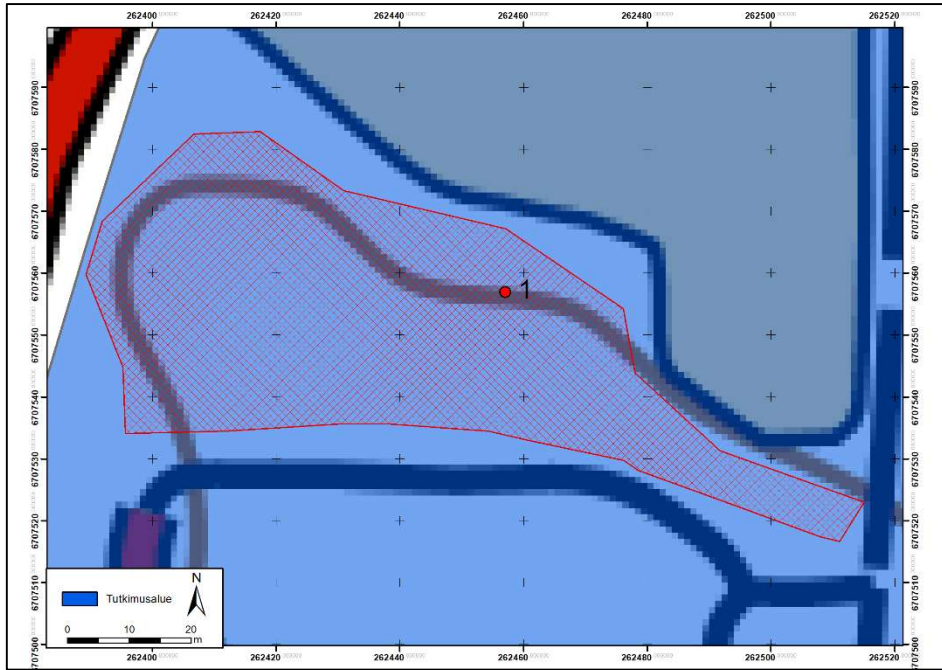
Arkeologitoimisto Aleksandria

Y-tunnus 3440021-3

Paasitie 3a, 02330 Espoo

+358 45 801 9900

info@arkeologitoimisto.fi



Kiinteään muinaisjännöksen *Paimio Naskarlan talo* sijainti kartalla. Kohteen rajaus merkitty rasterilla ja numerolla 1. Naskarlan lammen asemakaavan alue sinisellä.



Kuvassa vanhaa kivijalkaa paikassa (N 6707564 E 262436). Kuvattu pohjoiseen.

Arkeologitoimisto Aleksandria

Y-tunnus 3440021-3

Paasitie 3a, 02330 Espoo

+358 45 801 9900

info@arkeologitoimisto.fi



Vasemmalla: Naskarlan talo vuonna 1880 päivätyllä kartalla. Naskarlan talon pohjoispuolella on merkittynä kolme rakennusta. *Oikealla:* Peruskartalla 1964 paikalle on merkitty niittyä ja rakennukset on purettu.



Vasemmalla: Kiviaitaa kuvattuna länteen. *Oikealla:* Kiviaitaa kuvattuna itään.



Arkeologitoimisto Aleksandria

Y-tunnus 3440021-3

Paasitie 3a, 02330 Espoo

+358 45 801 9900

info@arkeologitoimisto.fi

Vasemmalla: Raivausröykkiö kuvattuna luoteeseen. *Oikealla:* Kivijalan jäännöksiä paikassa (N 6707548 E 262416) kuvattuna itään.



Vasemmalla: Yleisnäkymää Naskarlan talon tontin säilyneeltä osalta kuvattuna koilliseen. *Oikealla:* Naskarlan tonttimaan tuhoutunutta osaa kuvattuna pohjoiseen. Säilynyt osa on taustalla näkyvien puiden kohdalla.

Yleiskuvia



Vasemmalla: Puistomaista aluetta rakennusten välissä kuvattuna itään. *Oikealla:* alueelta on purettu useita rakennuksia, joiden tontit ovat tyhjänä. Kuvattu koilliseen.

Arkeologitoimisto Aleksandria

Y-tunnus 3440021-3

Paasitie 3a, 02330 Espoo

+358 45 801 9900

info@arkeologitoimisto.fi



Vasemmalla: Rakentamatonta maastoa on jäljellä rakennusten ja puiston lomassa. Kuvattu luoteeseen. *Oikealla:* Hiekkaista kangasmaastoa alueen eteläreunalla. Kuvattu koilliseen.



Vasemmalla: Koepistoin tutkittua kangasmetsää Timperintien itäpuolella. Kuvattu etelään. *Oikealla:* Naskarlantien länsipuolista peltoa. Kuvattu kaakkoon.

Arkeologitoimisto Aleksandria

Y-tunnus 3440021-3

Paasitie 3a, 02330 Espoo

+358 45 801 9900

info@arkeologitoimisto.fi